

TEILEN SIE IHREN BILDSCHIRM MIT STUDENTEN, DIE MIT EINEM BROWSER ODER ÜBER DIE NETOP VISION STUDENT-APP EINE VERBINDUNG HERSTELLEN.

NETOP® Vision™

Classroom Management Software

Vision-Lehrer sind nun in der Lage, einen Klassenraum als Mischung aus Windows-basierten Studenten, Browser-basierten Studentengeräten und Studenten, welche die App "Netop Vision Student" verwenden, zu erstellen. Es können auch Klassenräume erstellt werden, die ausschließlich aus Browser-basierten Geräten bestehen.

Durch Klassenräume mit offener Teilnahme müssen Lehrer nicht mehr so viele Klassenräume erstellen und können es den Studenten überlassen, zu entscheiden, welcher Klasse sie beitreten.

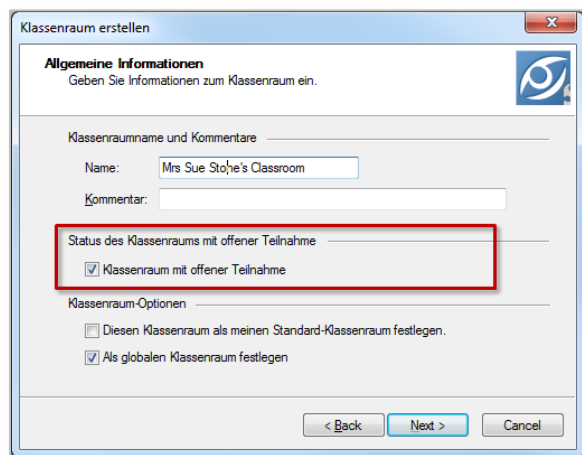
Die "App Netop Vision Student" ist im App Store von Apple bzw. im Google Play Store erhältlich.

Die iOS-App läuft auf iPad mini, iPad 2 und iPad mit Retina-Display. Die Android-App läuft auf Tablets ab Android 4.0.

Erstellen eines Klassenraums

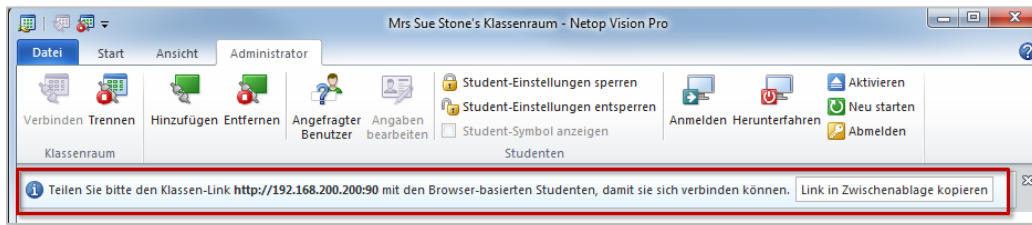
Gehen Sie wie folgt vor, um es Studenten zu ermöglichen, einem Klassenraum von einem Browser oder von der App "Netop Vision Student" aus beizutreten:

1. Definieren Sie den Klassenraum als **Klassenraum mit offener Teilnahme**.



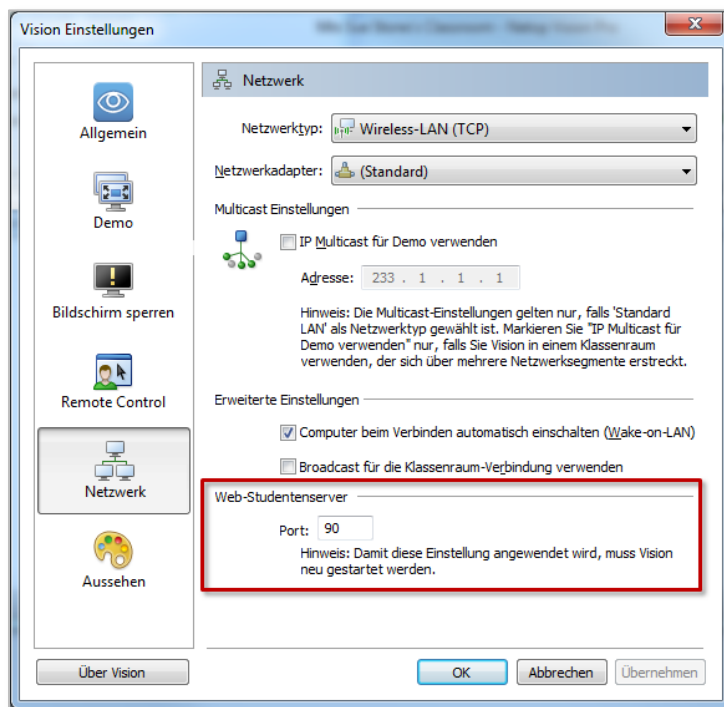
2. Sobald Sie den Klassenraum mit offener Teilnahme starten, zeigt die Nachrichtenleiste die URL an, die Ihre Studenten verwenden müssen, um die Verbindung zum Klassenraum

herzustellen. Kopieren Sie den Klassen-Link, indem Sie auf die Schaltfläche **In Zwischenablage kopieren** klicken.



- Teilen Sie den Klassen-Link (*http://lehrer-ip-adresse:port*) mit den Studenten, damit sie die Verbindung über einen Browser herstellen können.

Der standardmäßige Port-Nummer ist 90, kann aber in den **Vision-Voreinstellungen** geändert werden:

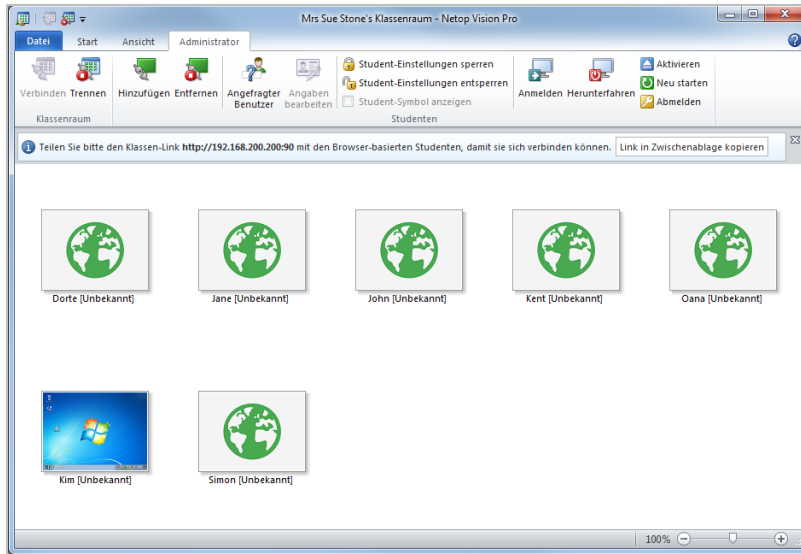


Teilen Sie die *lehrer-ip-adresse* oder den Computernamen mit Ihren Studenten, damit diese die Verbindung über die App "Netop Vision Student" herstellen können.



Browser-basierte Studenten und Studenten, welche die Verbindung über die App "Netop Vision Student" herstellen, können der Klasse nur beitreten und Demos empfangen.

Sobald die Studenten dem Klassenraum beigetreten sind, erscheint ein statisches Bild für jedes Browser-basierte Studentengerät, mit dem Namen des Studenten darunter.



Es werden Standard-Miniaturansichten der Bildschirme der Studenten angezeigt, welche die Verbindung über einen Windows-Computer mit dem installierten Studentenmodul herstellen, und nur ein statisches Bild für jeden Studenten, der die Verbindung über einen Browser herstellt.

Was wird auf dem Computer, Mac, Tablet oder Smartphone der Studenten angezeigt?

Browser-basierte Studenten

Wenn die Studenten den Klassen-Link eines Lehrers in einen Browser eingeben, wenn der Lehrer eine Klasse gestartet hat, öffnet sich der Studenten-Startbildschirm:

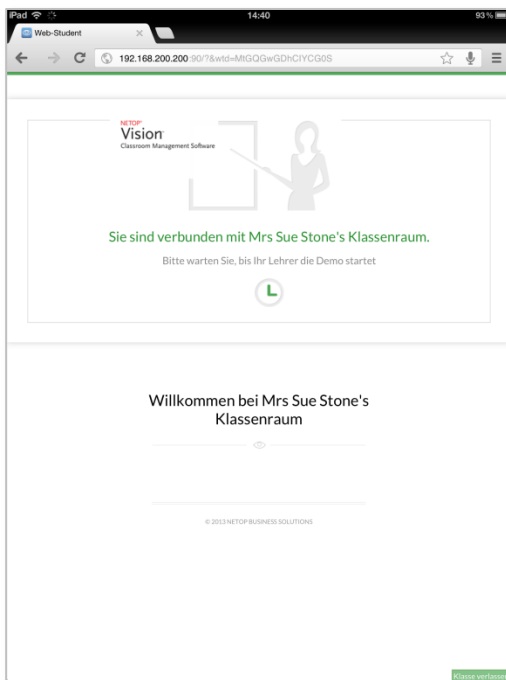


Die Studenten treten der Klasse bei, indem Sie auf die Schaltfläche **Der Klasse beitreten** tippen oder klicken.

Es wird nun ein weiterer Bildschirm angezeigt, in dem die Studenten ihre Namen eingeben müssen.

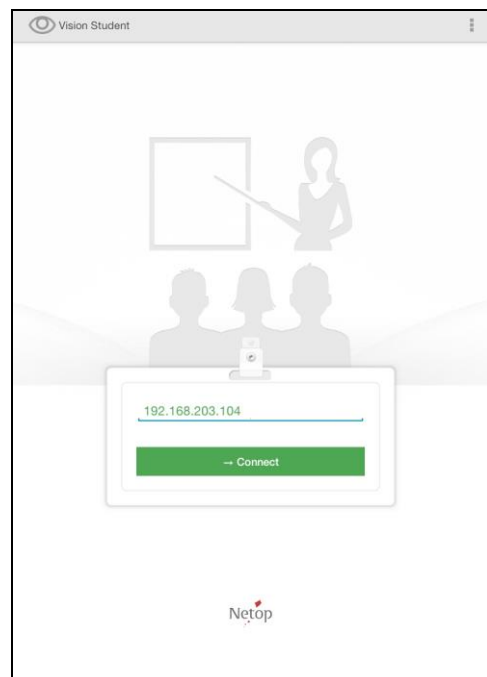
Der Name wird unter dem Symbol angezeigt, das der Lehrer in der Klasse sieht, wie in einem vorhergehenden Screenshot des Lehrercomputers dargestellt.

Sobald die Studenten der Klasse beigetreten sind, wird für sie ein "Willkommen zur Klasse"-Bildschirm angezeigt, der darauf hinweist, dass sie nun bereit sind, eine Demo von dem Computer des Lehrers zu erhalten:



Studenten, die eine Verbindung über die App "Netop Vision Student" herstellen:

Wenn die Studenten die App öffnen, indem sie das Symbol **Netop Vision Student**



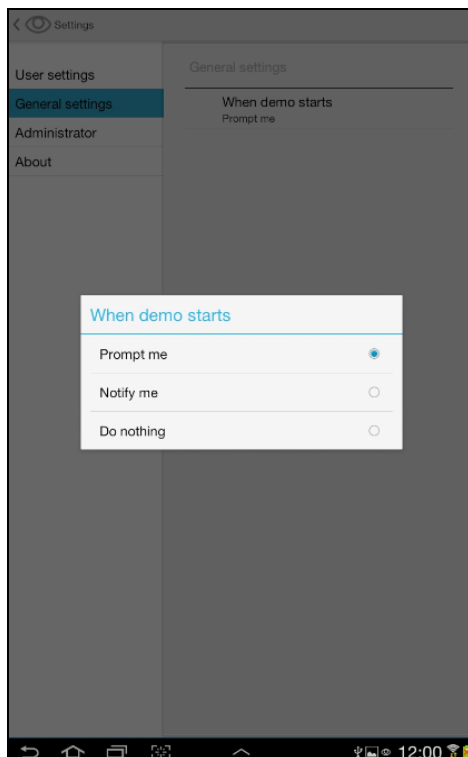
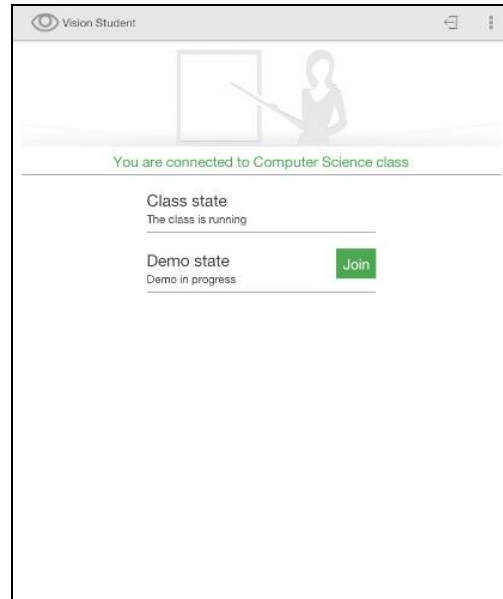
Studenten treten der Klasse bei, indem Sie die *lehrer-ip-adresse* oder den Computernamen des Lehrers eingeben und auf die Schaltfläche **Verbinden** tippen.

Es wird nun ein weiterer Bildschirm angezeigt, in dem die Studenten ihre Namen eingeben müssen.

Der Name wird unter dem Symbol angezeigt, das der Lehrer in der Klasse sieht, wie in einem vorhergehenden Screenshot des Lehrercomputers dargestellt.

Um tatsächlich der Klasse beizutreten, müssen Studenten auf die Schaltfläche **Der Klasse beitreten** tippen.

Sobald die Studenten der Klasse beigetreten sind, sehen sie einen Bildschirm, der darauf hinweist, dass sie nun bereit sind, eine laufende Demo vom Computer des Lehrers zu erhalten:



Die Studenten können im Bereich **Allgemeine Einstellungen** festlegen, ob sie benachrichtigt werden oder nicht, wenn eine Demo beginnt:

- **Mich auffordern** - Eine Pop-up-Meldung fordert den/die Student/in auf, den Demo-Start auf seinem/ihrerem Gerät zu bestätigen.
- **Mich benachrichtigen** - Eine Benachrichtigung wird im Benachrichtigungsbereich angezeigt.
- **Nichts** - Nichts passiert, wenn der Student sich in einer anderen Anwendung befindet.

Fragen und Antworten

F: Wie stellt das Browser-basierte Studentengerät die Verbindung zum Lehrer her?

A: Das Studentengerät muss über eine WLAN-Verbindung oder eine Kabelverbindung (Computer/Mac) verbunden sein.

F: Kann der Lehrer einfach Browser-basierte Studentengeräte zu bestehenden

A: Klassenräumen hinzufügen?

Browser-basierte Studentengeräte können nicht auf die gleiche Weise zu einem Klassenraum hinzugefügt werden, wie andere Computer. Klassenräume mit Browser-basierten Studentengeräten oder mit einer Mischung aus Computern und Browser-basierten Geräte müssen mit der Option "Offene Teilnahme" erstellt werden.

F: Was benötigt ein Student, um einem Klassenraum mit offener Teilnahme beizutreten?

A: Der Beitritt zu einem Klassenraum mit offener Teilnahme von einem Mac, Tablet, Smartphone oder einem anderen mobilen Gerät aus erfordert keine Installation, sondern für die Herstellung der Verbindung zum Klassenraum muss auf dem Studentengerät ein Browser zur Verfügung stehen (Safari, Internet Explorer, Google Chrome, Mozilla Firefox usw.).

F: Empfangen alle Geräte die Demo-Vorführung, wenn der Lehrer TeachPad, Vision&Hand oder VisionMobile verwendet und "Demo" drückt?

A: Ja

F: Funktionieren Vision@Hand und das Browser-basierte Studentenmodul zusammen?

A: Ja

F: Gibt es irgendwelche Änderungen oder Einschränkungen der Demo-Funktion bei Browser-basierten Studentengeräten? Können Demos nach wie vor einem einzelnen Studenten, einer Gruppe von Studenten oder der ganzen Klasse gezeigt werden?

A: Ja. Sie können immer noch einen einzelnen Studenten oder eine Gruppe von Studenten für eine Demo auswählen, oder die ganze Klasse. Die Demo kann allerdings nicht in einem Fenster oder im minimierten Modus angezeigt werden. Außerdem können Sie trotz des Vollbild-Modus der Demo keine Studententastatur, -Maus oder andere Bedienelemente bei Studenten sperren, welche die Demo über einen Web-Browser sehen.

F: Wie ist die Geschwindigkeit der Browser-basierten Bildschirmfreigabe (Screen-Sharing) im Vergleich zur High-Speed-Bildschirmfreigabe von Vision Pro? Ist es immer noch eine Hochgeschwindigkeitsverbindung? Ist die Browser-basierte Bildschirmfreigabe auf Vision Pro schneller als auf Vision?

A: Die Technik für die Bildschirmfreigabe (Screen-Sharing) ist von den Geräten unabhängig.

Allerdings ist die Bildfrequenz der Bildschirmübertragung an Browser-basierte Geräte niedriger, um Bandbreite zu sparen. Auf Browser-basierten Geräten kann man beim Aktualisieren eventuell eine sehr geringe Verzögerung feststellen. Die Übertragungsgeschwindigkeit ist mit der von Vision oder Vision Pro identisch.

- F:** Wann startet der Webdienst, mit dem Studenten von einem Browser aus beitreten können? Könnten irgendwelche Sicherheitsprobleme auftreten?
- A:** Studenten können einer Klasse nur dann beitreten, wenn ein Lehrer eine Klasse mit offener Teilnahme gestartet hat. Wenn der Lehrer die Klasse abbricht, steht der Webdienst nicht mehr zur Verfügung. Wenn der Lehrer Vision beendet, steht der Webdienst nicht mehr zur Verfügung.
- F:** Wie viele Studenten können eine Verbindung zur selben Klasse herstellen?
- A:** Für eine angemessene Leistung beträgt die maximale Anzahl der Studenten 30.
- F:** Was passiert, wenn das Studentengerät so eingestellt ist, dass es nach einem bestimmten Zeitraum, z. B. 5 Minuten, automatisch gesperrt wird?
- A:** Der Student wird die Klasse automatisch verlassen.