

СОВМЕСТНОЕ ИСПОЛЬЗОВАНИЕ ЭКРАНА С УЧЕНИКАМИ, КОТОРЫЕ ПОДКЛЮЧАЮТСЯ ЧЕРЕЗ БРАУЗЕР ИЛИ ПРИЛОЖЕНИЕ NETOP VISION STUDENT

NETOP®

Vision™

Classroom Management Software

Теперь учителя, использующие Vision, получили возможность создавать класс одновременно для учеников, пользующихся компьютерами с ОС Windows, учеников, которые используют браузер, и учеников, подключающихся с помощью приложения Netop Vision Student, или же класс только для устройств с подключением через браузер.

Благодаря классам со свободным входом учителя могут создавать меньшее количество классов, а ученики получают возможность выбирать, к какому классу присоединиться.

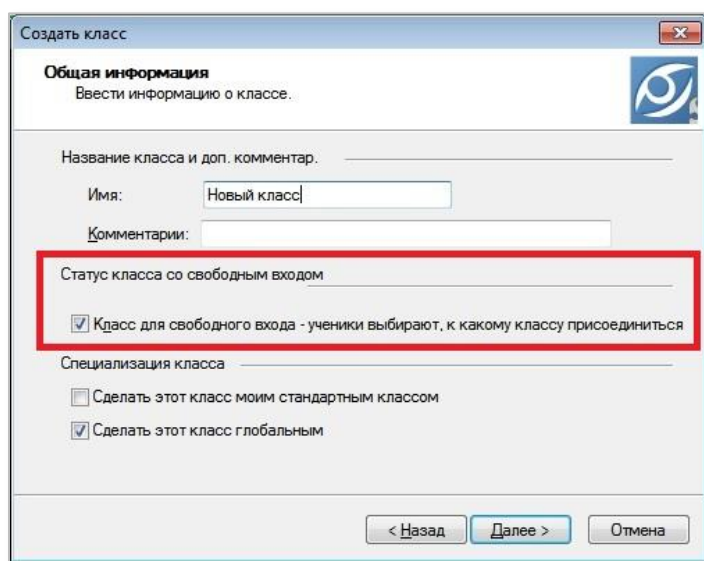
Приложение Netop Vision Student можно приобрести через Apple App Store и Google Play Store.

Приложение с межсетевой операционной системой работает на iPad mini, iPad 2 и iPad с дисплеем Retina. Приложение на базе Android работает на планшетах Android 4.0 и более новых версиях;

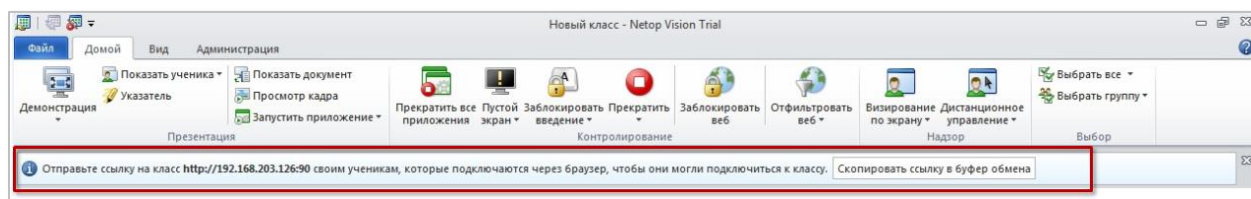
Создать класс

Чтобы ученики могли присоединиться к классу через браузер или с помощью приложения Netop Vision Student, необходимо сделать следующее:

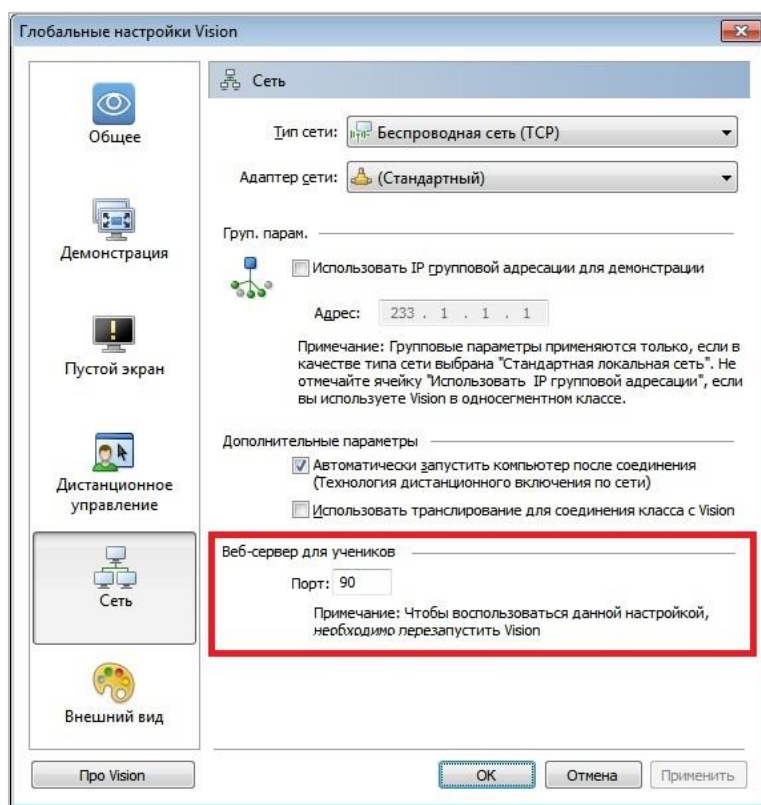
1. Задать определение класса, как **класса со свободным входом**.



2. Как только класс со свободным входом будет открыт, в строке сообщений появится указатель ресурса, который ученики должны использовать, чтобы подключиться к классу. Скопировать ссылку на класс с помощью кнопки **Copy to clipboard** (Скопировать в буфер обмена) .



3. Дать ссылку на класс (<http://teacher-ip-address:port>) ученикам, чтобы они могли подключиться к нему через браузер.
Номер порта по умолчанию 90, но данную настройку можно изменить в **Глобальных настройках Vision**:

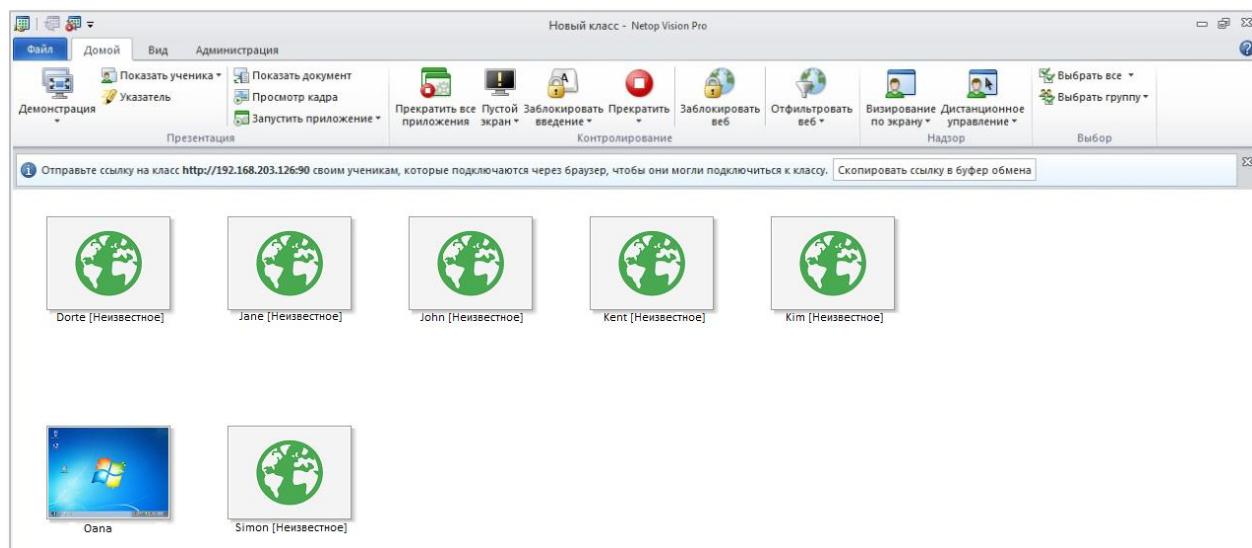


Сообщить ученикам, подключающимся с помощью приложения Netop Vision Student, *IP-адрес учителя* или имя компьютера .



Ученики, выполняющие подключение через браузер и с помощью приложения Netop Vision Student, могут только присоединиться к классу и получить демонстрацию.

Как только ученики подключаются к классу, появляются статические рисунки, обозначающие устройства учеников, использующие браузер, с указанием имени ученика под ними.



Для учеников, подключившихся с компьютеров с ОС Windows и установленным модулем ученика, обозначением будут стандартные эскизы экранов, и только ученики, подключившиеся через браузер, будут обозначены статическим рисунком.

Что ученики видят на своих компьютерах, устройствах Mac, планшетах и смартфонах

Ученики, использующие браузер

Когда ученики вводят в браузер ссылку учителя на класс, а учитель начинает класс, на устройствах учеников открывается начальный экран:



Для подключения к классу ученику нужно нажать кнопку **Присоединиться к классу**.

Откроется следующий экран, где ученик должен ввести свое имя.

Имя появится под иконкой, которую учитель видит в классе, как показано на предыдущем скриншоте с компьютера учителя.

Как только ученики подключаются к классу, они увидят приветственный экран класса. Это означает, что уже можно получить демонстрацию с компьютера учителя:

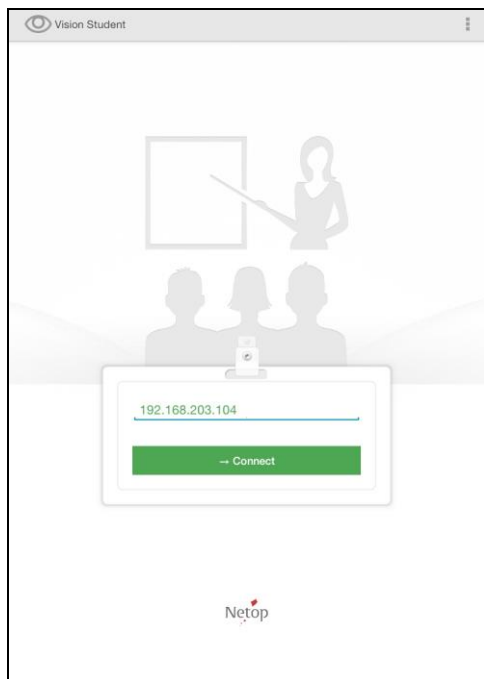


Ученики, выполняющие подключение с помощью приложения Netop Vision Student

Когда ученики открывают приложение Student с помощью иконки **Netop Vision Student**,



появляется экран домашней страницы ученика.



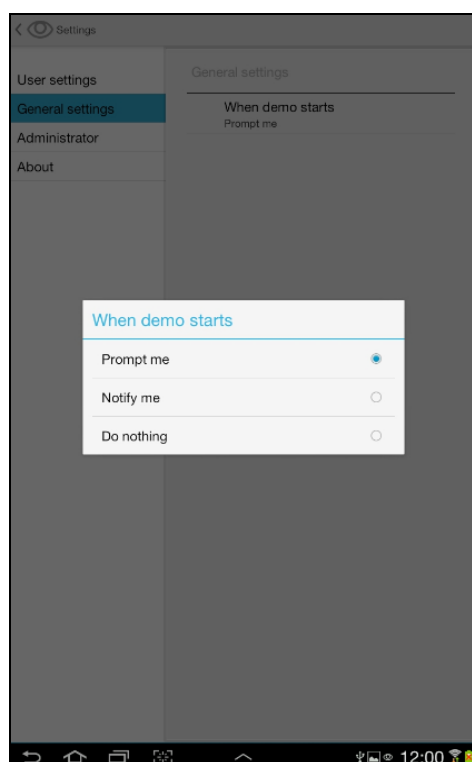
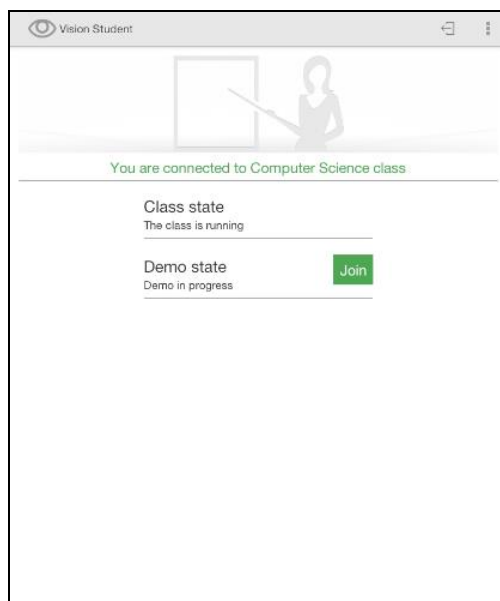
Чтобы подключиться к классу, ученикам необходимо ввести *IP-адрес учителя* или имя компьютера учителя, после чего нажать кнопку **Соединить**.

Откроется следующий экран, где ученик должен ввести свое имя.

Имя появится под иконкой, которую учитель видит в классе, как показано на предыдущем скриншоте с компьютера учителя.

Для подключения к классу ученику нужно нажать кнопку **Присоединиться к классу**.

Как только ученики подключатся к классу, они увидят экран, свидетельствующий о том, что уже можно получить демонстрацию с компьютера учителя:



Ученики могут настроить получение уведомлений во время запуска демонстрации; это можно сделать в области **Общие параметры** :

- **Пригласить меня** – всплывающий экран с запросом подтверждения учеником запуска демонстрации на устройстве.
- **Сообщить мне** – уведомление, появляющееся в области Notifications.
- **Ничего не делать** – не выполняются какие-либо действия, если ученик работает с другим приложением.

Вопросы и ответы

В: Как устройство ученика с использованием браузера подключается к компьютеру учителя?

О: Устройство ученика должно быть оборудовано беспроводным или проводным (компьютер/Mac) соединением по локальной сети

В: Может ли учитель просто добавлять устройства учеников с использованием браузера к действующим классам?

О: Устройства учеников с использованием браузера нельзя добавлять к классу, как это можно делать для компьютеров. Классы для устройств учеников с использованием браузера или одновременно для компьютеров и устройств с использованием браузера необходимо создавать как «Классы со свободным входом».

В: Что нужно ученику, чтобы подключиться к классу со свободным входом?

О: Для подключения к классу со свободным входом с устройства Mac, планшета, смартфона или другого мобильного устройства не требуется установки каких-либо приложений, однако чтобы подключиться к классу, на устройстве должен быть установлен браузер (Safari, Internet Explorer, Google Chrome, Mozilla Firefox и т.п.).

В: Если учитель использует устройства TeachPad, Vision&Hand или VisionMobile и нажимает кнопку «Демонстрация», демонстрация будет передана на все устройства?

О: Да

В: Могут ли совместно работать устройство Vision@Hand и устройство ученика с использованием браузера

О: Да

В: Существуют ли какие-либо ограничения или отличия в работе демонстрации на устройствах с использованием браузера? Возможно ли по-прежнему показывать демонстрацию как отдельным ученикам или группам учеников, так и всему классу?

О: Да, можно как и раньше выбрать отдельного ученика или группу учеников для демонстрации или показать ее всему классу. Однако демонстрация не работает в отдельном окне или свернутом виде. При этом, хотя демонстрация осуществляется в полноэкранном режиме, нельзя заблокировать клавиатуру, мышь или другие средства управления учеников, которые просматривают демонстрацию через веб-браузер.

В: Отличается ли скорость удаленного показа экранов через браузер от высокоскоростного совместного использования экранов Vision Pro? Достаточно ли высока скорость? Скорость при использовании браузера выше для Vision Pro, чем

для Vision?

- О:** Технология удаленного показа экранов одинакова для всех устройств. Тем не менее, скорость передачи кадра при передаче экрана на устройства с использованием браузера меньше стандартной полосы частот. На устройствах с использованием браузера заметна небольшая задержка при обновлении страницы. Скорость передачи одинакова при использовании Vision или Vision Pro.

- В:** Когда начнет работу веб-служба, позволяющая ученикам подключаться через браузер? Могут ли возникать какие-либо проблемы безопасности....
- О:** Ученики могут подключаться только, если учитель открыл класс со свободным входом. Если учитель закрывает класс, веб-служба становится недоступной. Когда учитель выходит из приложения Vision, веб-служба становится недоступной.

- В:** Сколько учеников могут подключиться к одному и тому же классу?
- О:** Для нормальной работы максимальное количество учеников равно 30.

- В:** Что случится, если устройство ученика настроено на автоматическую блокировку по истечении определенного периода времени, например, 5 минут?
- О:** Ученик автоматически покинет класс