

# CONDIVIDERE IL PROPRIO SCHERMO CON GLI STUDENTI COLLEGANDOSI DA UN BROWSER O DA NETOP VISION STUDENT

## NETOP® Vision™ Classroom Management Software

I docenti sono ora in grado di creare una classe con un mix di studenti basati su Windows, dispositivi per studenti basati su browser e studenti che si collegano con l'app Netop Vision Student o una classe composta solo da dispositivi basati su browser.

Le classi a iscrizione aperta consentono ai docenti di creare meno classi e agli studenti di scegliere di quale classe far parte.

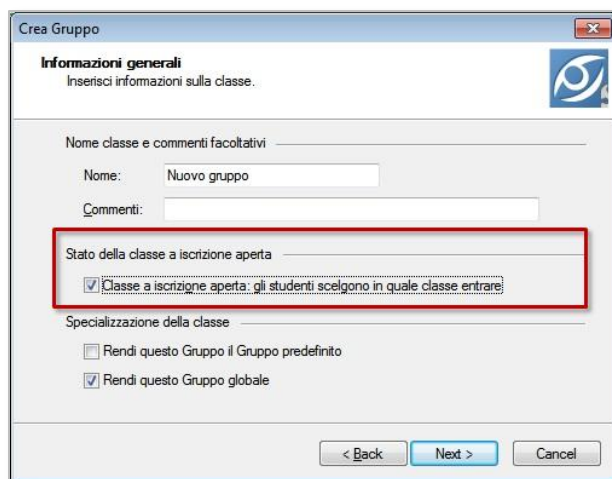
L'app Netop Vision Student è disponibile da Apple App Store e da Google Play Store.

L'app iOS funziona su iPad mini, iPad 2 e iPad con display Retina. L'app Android funziona su tablet Android 4.0 o versioni successive;

### Creare una classe

Per consentire agli studenti di partecipare a una classe da un browser o dall'app Netop Vision Student procedere come segue:

1. Definire la classe come **gruppo con iscrizione aperta**.

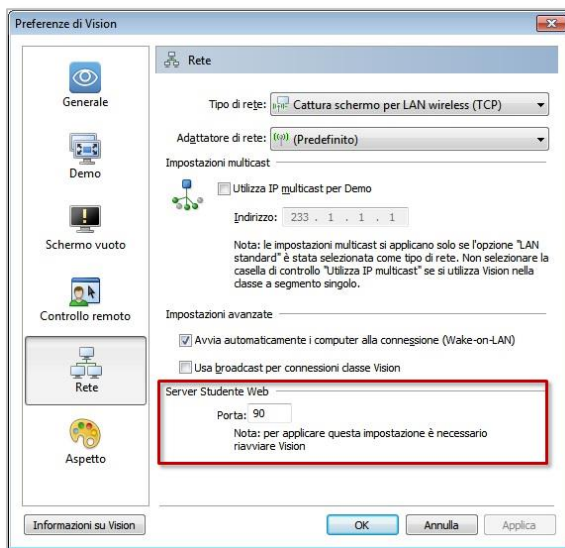


2. Quando si avvia una classe a iscrizione aperta, la barra messaggi mostra l'URL che gli studenti dovrebbero usare per collegarsi alla classe. Copiare il collegamento della classe, facendo clic sul pulsante **Copia negli appunti**.



3. Condividere il collegamento della classe (*http://teacher-ip-address:port*) con i propri studenti in modo che possano collegarsi da un browser.

Il numero di porta predefinito è 90, ma può essere modificato da **Preferenze di Vision**:

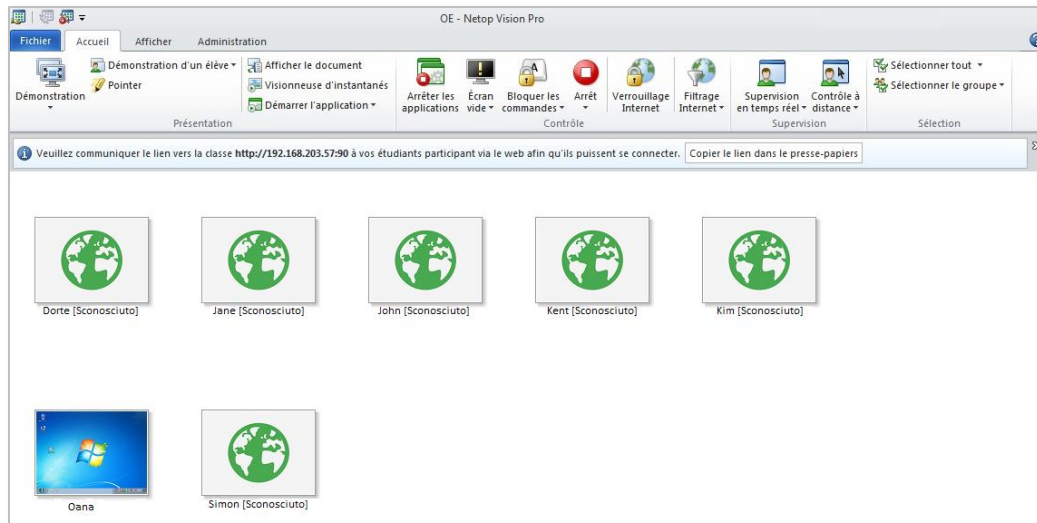


Condividere l'*indirizzo ip docente* o il nome del computer con gli studenti che si collegano usando l'app Netop Vision Student.



Gli studenti basati sul browser e gli studenti che si collegano usando l'app Netop Vision Student sono solo in grado di unirsi alla classe e ricevere demo.

Quando gli studenti si sono uniti alla classe, appare un'immagine statica per ogni dispositivo studente basato sul browser e il nome dello studente al di sotto.

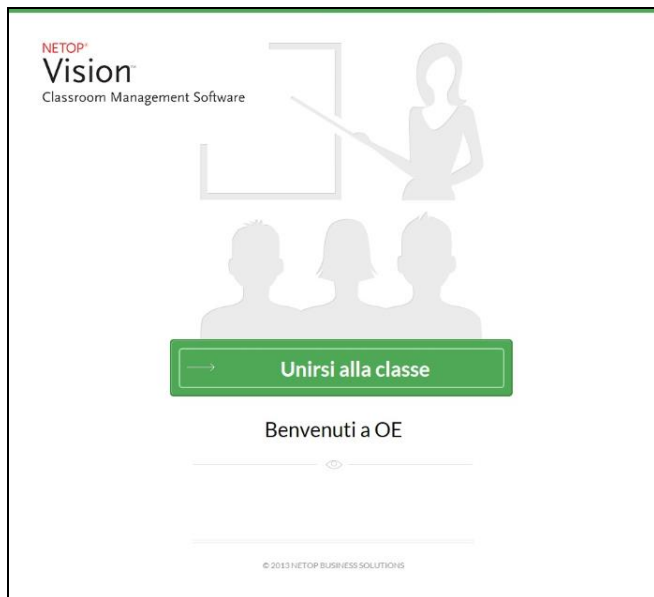


Verranno visualizzate miniature standard degli schermi degli studenti in collegamento da un computer Windows con il modulo studente installato e un'immagine statica solo degli studenti collegati attraverso un browser.

## Cosa vedono gli studenti sul proprio computer, Mac, tablet o smartphone

### Studenti basati sul browser

Se gli studenti digitano il collegamento della classe del docente in un browser, mentre il docente ha avviato una classe, si apre la schermata principale dello studente:



Per accedere alla classe gli studenti sfiorano o fanno clic sul pulsante **Unisciti alla classe**.


Si apre la schermata in cui gli studenti devono digitare il proprio nome.

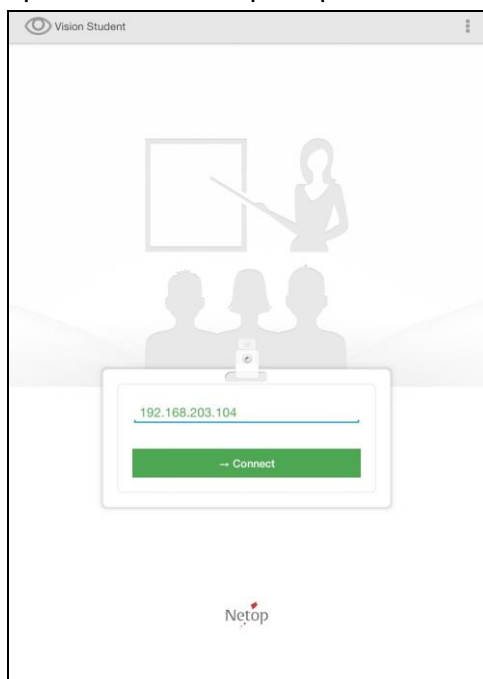
Il nome apparirà al di sotto dell'icona che il docente vede nella classe come mostrato in una schermata precedente dal computer docente.

Una volta che gli studenti abbiano effettuato l'accesso alla classe, essi vedranno una schermata di benvenuto alla classe che indica che ora sono pronti a ricevere una demo dal computer del docente:



## Studenti che si collegano usando l'app Netop Vision Student

Quando gli studenti aprono l'app Student selezionando l'icona **Netop Vision Student**  si apre la schermata principale dello studente.



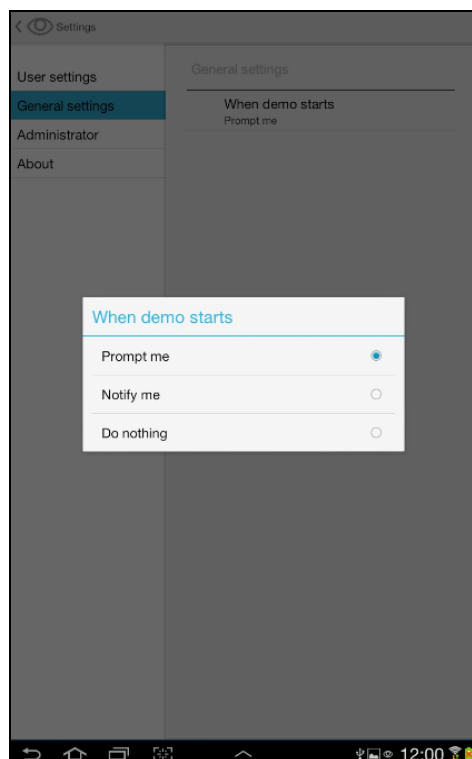
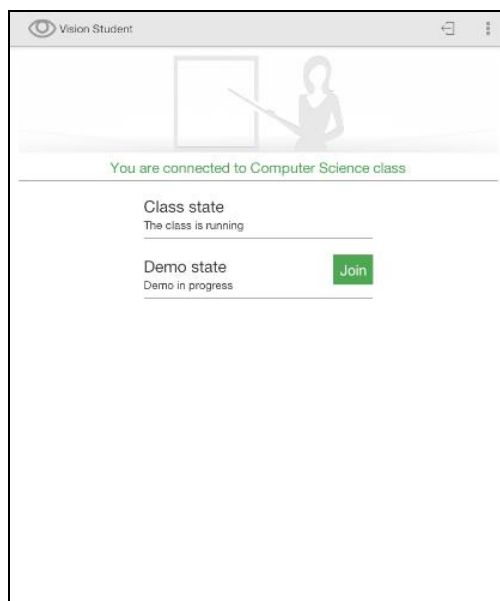
Per unirsi alla classe gli studenti immettono l'*indirizzo ip docente* o il nome del computer del docente e sfiorano il pulsante **Connetti**.

Si apre la schermata in cui gli studenti devono digitare il proprio nome.

Il nome apparirà al di sotto dell'icona che il docente vede nella classe come mostrato in una schermata precedente dal computer docente.

Per unirsi alla classe gli studenti devono sfiorare il pulsante **Unisciti alla classe**.

Una volta che gli studenti abbiano effettuato l'accesso alla classe, essi vedono una schermata che indica che ora sono pronti a unirsi a una demo in corso dal computer del docente:



Gli studenti sono in grado di impostare se ricevere o meno una notifica quando inizia una demo, nell'area **Impostazioni generali** :

- **Richiesta conferma** – appare una finestra di pop-up che chiede allo studente di confermare l'avvio della demo sul proprio dispositivo.
- **Notificami** – un messaggio di notifica appare nell'area Notifiche.
- **Non fare niente** – non accade nulla se gli studenti sono in altre applicazioni.

## Domande e Risposte

**D:** In che modo il dispositivo dello studente basato sul browser si connette al docente?

**R:** Il dispositivo dello studente deve presentare una connessione LAN wireless o una connessione via cavo (computer/Mac).

**D:** Il docente può aggiungere dispositivi studente basati sul browser alle classi esistenti?

**R:** I dispositivi studente basati sul browser non possono essere aggiunti a una classe nel modo in cui sono aggiunti i computer. Le classi con dispositivi studente basati sul browser o con un mix di computer e dispositivi basati sul browser devono essere create come classi a iscrizione aperta.

**D:** Di cosa ha bisogno lo studente per accedere a una classe a iscrizione aperta?

**R:** Accedere a una classe a iscrizione aperta da un Mac, tablet, smartphone o altro dispositivo mobile non richiede alcuna installazione, ma per collegarsi a una classe, il dispositivo dello studente deve avere un browser disponibile (Safari, Internet Explorer, Google Chrome, Mozilla Firefox ecc.).

**D:** Se il docente sta usando TeachPad, Vision&Hand o VisionMobile e preme "Demo" tutti i dispositivi riceveranno la Demo?

**R:** Sì

**D:** Vision@Hand e il modulo studente basato sul browser funzionano insieme?

**R:** Sì

**D:** Ci sono modifiche o limitazioni nelle funzionalità della Demo con dispositivi studente basati sul browser? È ancora possibile far vedere la demo a singoli studenti o a gruppi di studenti, nonché all'intera classe?

**R:** Sì, è ancora possibile selezionare un singolo studente o un gruppo di studenti per una dimostrazione, nonché l'intera classe. Tuttavia, non è possibile mostrare la demo in una finestra o in modalità ridotta. E, anche se si sta effettuando una dimostrazione in modalità a schermo intero, non è possibile bloccare la tastiera dello studente, il mouse o altri comandi per gli studenti che stanno visualizzando la dimostrazione attraverso un browser web.

**D:** Com'è la velocità di condivisione dello schermo basata sul browser rispetto alla condivisione dello schermo ad alta velocità con Vision Pro? È ancora ad alta velocità? La condivisione dello schermo basata sul browser è più veloce su Vision Pro rispetto a Vision?

**R:** La tecnologia di condivisione dello schermo è la stessa per tutti i dispositivi. Tuttavia, la frequenza dei fotogrammi del trasferimento dello schermo a dispositivi basati sul browser è inferiore per conservare larghezza di banda. I clienti con dispositivi basati sul browser

possono notare un ritardo molto inferiore nell'aggiornamento. La velocità di trasferimento è la stessa con Vision o Vision Pro.

- D:** Quando sarà avviato il servizio web che consente agli studenti di partecipare a una classe da un browser? Potrebbero esserci problemi di sicurezza.
- R:** Gli studenti possono partecipare solo se un docente ha avviato una classe a iscrizione aperta. Quando il docente interrompe la classe, il servizio web non sarà più disponibile. Quando il docente esce da Vision, il servizio web non sarà più disponibile.
- D:** Quanti studenti possono connettersi alla stessa classe?
- R:** Per un funzionamento corretto il numero massimo di studenti è di 30.
- D:** Cosa succede se il dispositivo dello studente è stato impostato per bloccarsi automaticamente dopo un dato periodo di tempo, ad es. 5 minuti?
- R:** Lo studente esce automaticamente dalla classe.