

# NETOP® Vision™

## Classroom Management Software

Učitelé v aplikaci Vision mohou nyní vytvořit třídu složenou ze studentů, kteří používají systém Windows, zařízení s prohlížečem a připojení pomocí aplikace Netop Vision Student, nebo pouze ze studentů, kteří používají zařízení s prohlížečem.

Třídy typu Otevřená výuka umožňují učitelům vytvářet méně tříd a studentům vybrat si předmět pro zápis.

Aplikace Netop Vision Student je k dispozici v obchodech Apple App Store a Google Play Store.

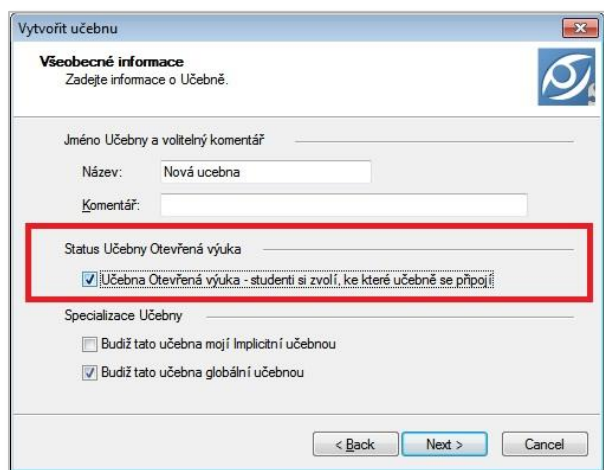
Aplikace pro systém iOS funguje v zařízeních iPad mini, iPad 2 a iPad s displeji Retina.

Aplikace pro platformu Android funguje v tabletech se systémem Android 4.0 nebo novějšími verzemi.

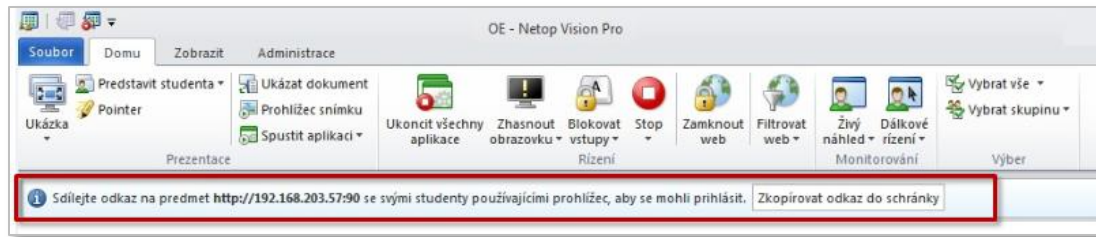
### Vytvoření třídy

Chcete-li studentům umožnit, aby se připojili ke třídě z prohlížeče nebo aplikace Netop Vision Student, postupujte takto:

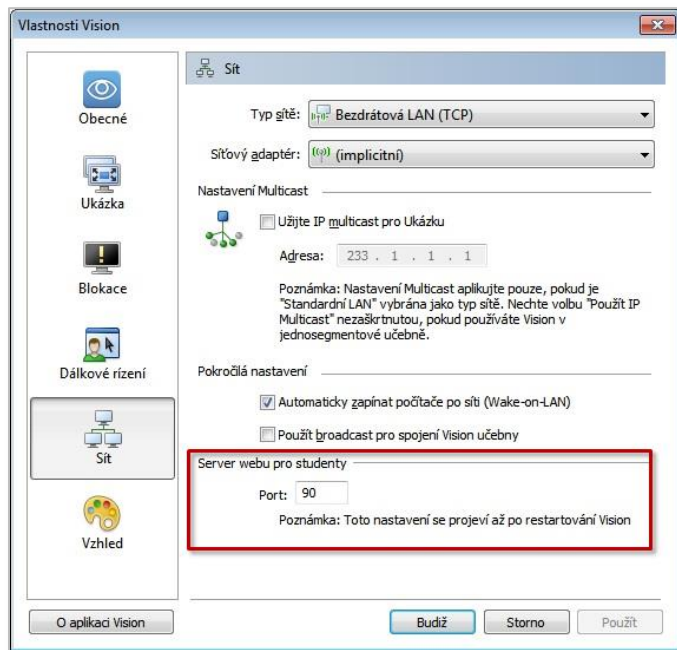
1. Nastavte třídu jako **učebnu Otevřené výuky**.



2. U třídy, kterou jste nastavili jako učebnu s otevřenou výukou, se v liště zpráv objeví adresa URL, kterou musí studenti použít k přihlášení do třídy. Kliknutím na tlačítko **Zkopírovat do schránky** odkaz na třídu zkopírujete.



3. Se studenty, kteří se připojí prostřednictvím prohlížeče, sdílejte odkaz na předmět (*http://adresa ip učitele:port*).  
Výchozí číslo portu je 90, v nabídce **Vlastnosti Vision** si však můžete nastavit vlastní.

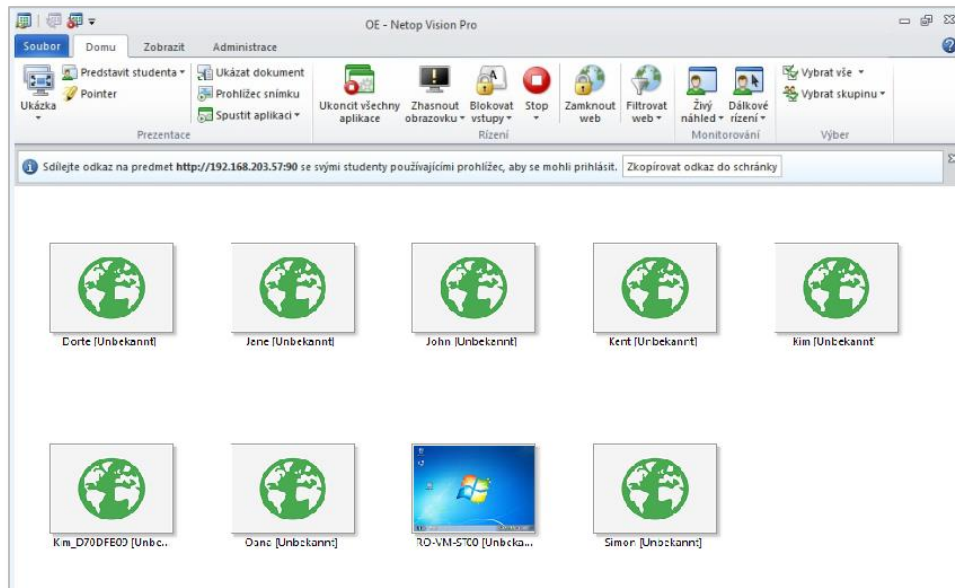


Se studenty, kteří se připojí pomocí aplikace Netop Vision Student, sdílejte *adresu ip učitele* nebo název počítače.



Studenti používající prohlížeč a studenti, kteří se připojují z aplikace Netop Vision Student, se mohou pouze připojit ke třídě a zobrazit ukázkou.

Po zápisu do třídy se u každého studenta připojeného přes zařízení s prohlížečem zobrazí obrázek a pod ním jméno studenta.

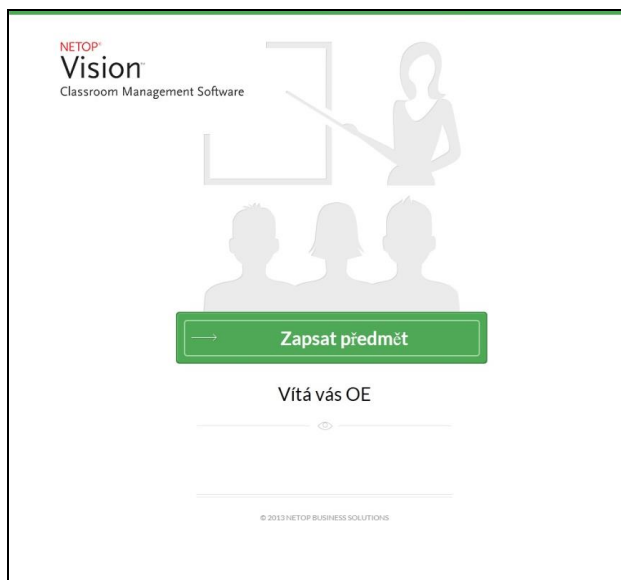


U studentů připojených z počítače se systémem Windows se studentským modulem se zobrazí klasické miniatury obrazovek, zatímco u studentů připojených přes prohlížeč pouze obrázky.

## Co uvidí studenti v počítači se systémem Windows nebo Mac, tabletu nebo chytrém telefonu

### Studenti používající prohlížeč

Pokud učitel zahájil výuku předmětu a studenti zadají do prohlížeče odkaz na předmět učitele, otevře se domovská obrazovka studentů:

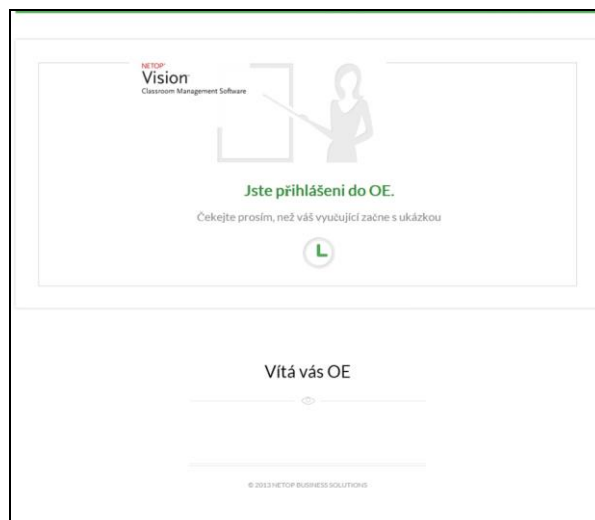


Vyučovaný předmět si zapíšete klepnutím nebo kliknutím na tlačítko **Zápis k předmětu**.


Otevře se další obrazovka, kde musí studenti zadat svoje jméno.

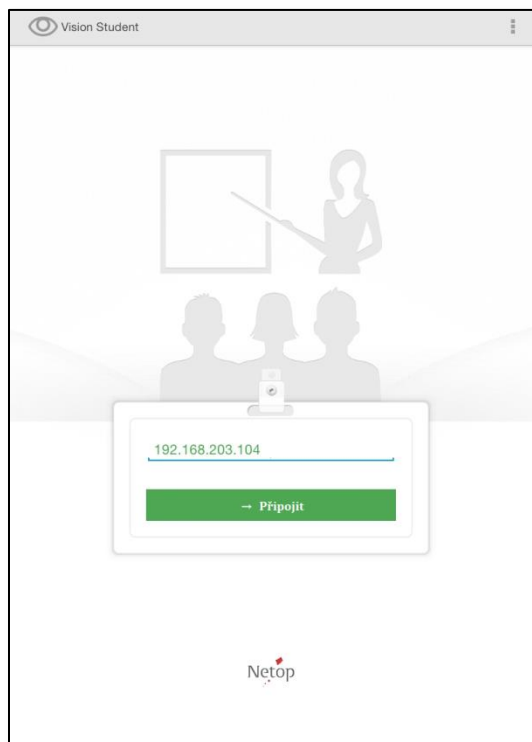
Jméno se objeví pod ikonou, kterou vidí učitel u vyučovaných předmětů, jak bylo popsáno na předchozím snímku z učitelského počítače.

Po zapsání předmětu studenti uvidí uvítací obrazovku s oznámením, že jim nyní vyučující zašle ze svého počítače ukázkou.



### Studenti připojení prostřednictvím aplikace Netop Vision Student

Když studenti spustí aplikaci Student výběrem ikony **Netop Vision Student** , zobrazí se obrazovka domovské stránky studentů.



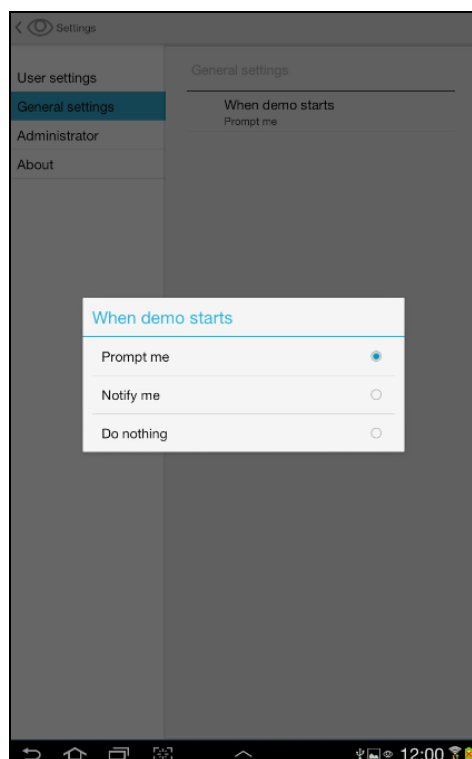
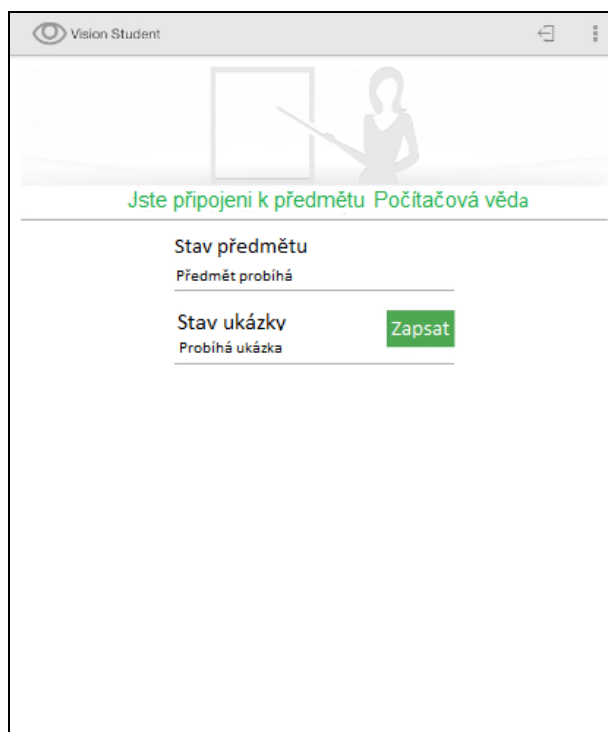
Chcete-li se do třídy zapsat, zadejte *adresu ip učitele* nebo název učitelského počítače a klepněte na tlačítko **Připojit**.

Otevře se další obrazovka, kde musí studenti zadat svoje jméno.

Jméno se objeví pod ikonou, kterou vidí učitel u vyučovaných předmětů, jak bylo popsáno na předchozím snímku z učitelského počítače.

Aby bylo možné se ke třídě skutečně připojit, musí studenti klepnout na tlačítko **Zápis k předmětu**.

Po zapsání předmětu studenti uvidí obrazovku s oznámením, že se nyní mohou připojit k ukázce, která probíhá v počítači učitele.



Studenti mohou určit, zda mají být na spuštění ukázky upozorněni, v oblasti **General Settings** (Obecná nastavení):

- **Vyzvat mě** – zobrazí se místní okno, které studenty vyzve k potvrzení spuštění ukázky na jejich počítači.
- **Upozornit mě** – v oznamovací oblasti se zobrazí zpráva s oznámením.
- **Neprovádět žádnou akci** – nic se nestane, pokud studenti pracují s jinou aplikací.

## Otázky a odpovědi

**Otázka:** Jak se zařízení studenta využívající prohlížeč spojí s vyučujícím?

**Odpověď:** Zařízení studenta musí mít bezdrátové LAN připojení nebo kabelové připojení (počítač se systémem Windows/Mac).

**Otázka:** Může vyučující prostě přidat prohlížečové zařízení studenta do stávajících tříd?

**Odpověď:** Prohlížečová zařízení studentů nelze do třídy přidat stejným způsobem jako počítače. Třídy se zařízeními studentů využívajícími prohlížeč nebo tvořené počítači a zařízeními s prohlížečem musí být vytvořeny jako učebny s otevřenou výukou.

**Otázka:** Co student potřebuje pro přihlášení do otevřené výuky?

**Odpověď:** Přihlášení do otevřené výuky z počítače Mac, tabletu, chytrého telefonu nebo jiného mobilního zařízení nevyžaduje žádnou instalaci, nicméně pro přihlášení do výuky by v zařízení měl být dostupný prohlížeč (Safari, Internet Explorer, Google Chrome, Mozilla Firefox apod.).

**Otázka:** Používá-li vyučující zařízení TeachPad, Vision&Hand nebo VisionMobile a stiskne položku „Ukázka“, obdrží tuto ukázkou všechna zařízení?

**Odpověď:** Ano

**Otázka:** Bude zařízení Vision@Hand spolupracovat s prohlížečovým modulem studenta?

**Odpověď:** Ano

**Otázka:** Došlo k nějakým změnám nebo omezením ve způsobu, jakým pracuje funkce Ukázka s prohlížečovými zařízeními studentů? Je stále možné spustit ukázkou jednotlivým studentům nebo skupinám studentů stejně jako celé třídě?

**Odpověď:** Ano, tak jako předtím můžete pro ukázkou vybrat konkrétního studenta nebo skupinu studentů stejně jako celou třídu. Ukázkou však nelze spustit v okně nebo minimalizovaném režimu. A přestože ukázkou bude v režimu celé obrazovky, nelze studentům, kteří ukázkou sledují přes webový prohlížeč, zamknout klávesnici, myš ani jiné polohovací zařízení.

**Otázka:** Jaká je rychlost sdílení obrazovek s použitím prohlížeče ve srovnání s vysokorychlostním sdílením obrazovek u verze Vision Pro? Je i tento způsob vysokorychlostní? Je sdílení obrazovek s použitím prohlížeče rychlejší ve verzi Vision Pro než ve verzi Vision?

**Odpověď:** Technologie sdílení obrazovek je u všech zařízení stejná. Frekvence snímků při přenosu obrazovky na prohlížečová zařízení je však nižší, čímž šetří přenosovou kapacitu. Zákazníci používající prohlížečová zařízení mohou při obnově obrazu zaznamenat malé zpoždění. Přenosová rychlost je u verze Vision i Vision Pro

stejná.

**Otázka:** Kdy bude spuštěna webová služba umožňující studentům přihlásit se z prohlížeče? Nemůže dojít k problémům s bezpečností?

**Odpověď:** Studenti se mohou přihlásit pouze tehdy, pokud vyučující nastaví výuku daného předmětu jako otevřenou. Pokud vyučující výuku dané třídy uzavře, webová služba bude nedostupná. Pokud vyučující program Vision ukončí, webová služba bude nedostupná.

**Otázka:** Kolik studentů se může přihlásit na stejný předmět?

**Odpověď:** Aby byla zachována odpovídající funkčnost, je maximální počet studentů stanoven na 30.

**Otázka:** Co se stane, pokud je zařízení studenta nastaveno na automatické zamykání, po uplynutí stanovené doby, například 5 minut?

**Odpověď:** Výuka studenta bude automaticky ukončena.