

NETOP® Vision™ Classroom Management Software

Windows ベースの生徒、ブラウザー ベースの生徒用デバイス、および Netop Vision Student アプリで接続する生徒が混在するクラスルームや、ブラウザー ベースのデバイスのみで構成されるクラスルームを Vision の先生が作成できるようになりました。

オープンクラスにより、先生が作成するクラスルームの数が少なくなり、参加するクラスを生徒が選択できます。

Netop Vision Student アプリは、Apple App Store および Google Play Store から入手できます。

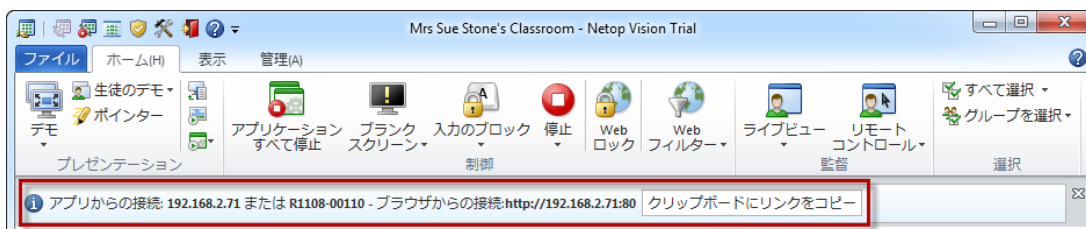
iOS アプリは、iPad mini、iPad 2、および Retina ディスプレイを備えた iPad で稼働します。Android アプリは、Android 4.0 タブレットまたはそれ以降のバージョンで稼働します。

クラスルームの作成

生徒がブラウザーまたは Netop Vision Student アプリケーションからクラスルームに参加できるようにするには、次の操作を行います。

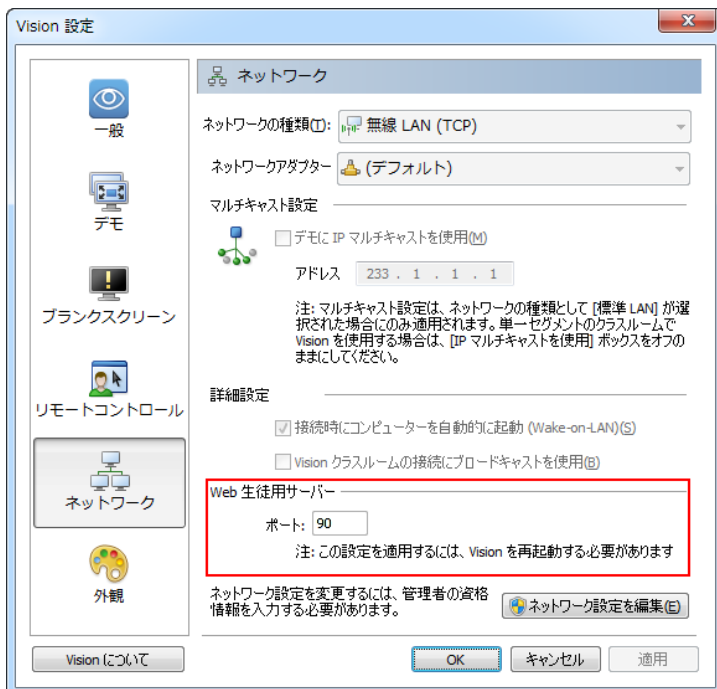
1. クラスルームをオープン クラスルームとして定義します。

2. オープン クラスルームを開始すると、生徒がクラスルームへの接続に使用する URL がメッセージバーに表示されます。[クリップボードにリンクをコピー] ボタンをクリックしてクラス リンクをコピーします。



3. クラス リンク (http://<先生の IP アドレス>:<ポート>) を生徒と共有して生徒がブラウザから接続できるようにします。

デフォルトのポート番号は 90 ですが、これは [Vision 設定] から変更できます。

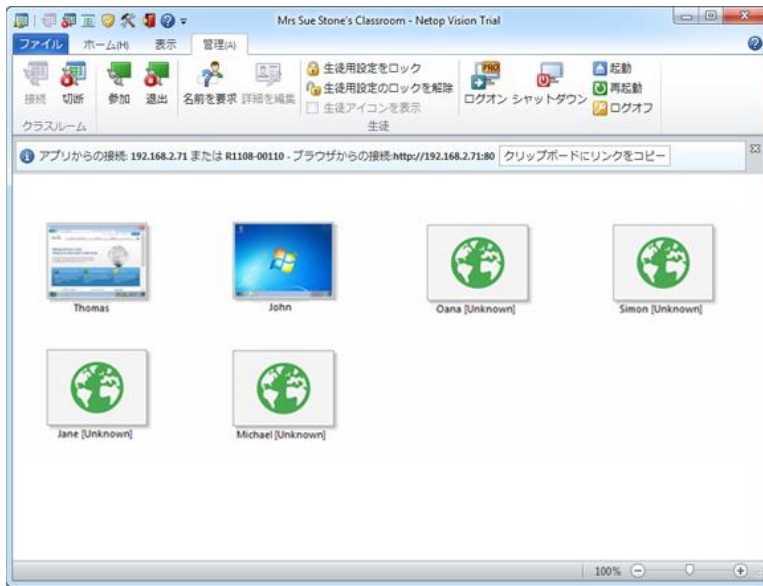


Netop Vision Student アプリケーションを使用して接続する生徒と、先生の IP アドレスまたはコンピュータ名を共有します。



ブラウザ ベースの生徒および Netop Vision Student アプリケーションから接続している生徒はクラスへの参加とデモの受信のみを行えます。

生徒がクラスルームに参加すると、ブラウザ ベースの生徒の各デバイスの静止画像とその下に生徒の名前が表示されます。

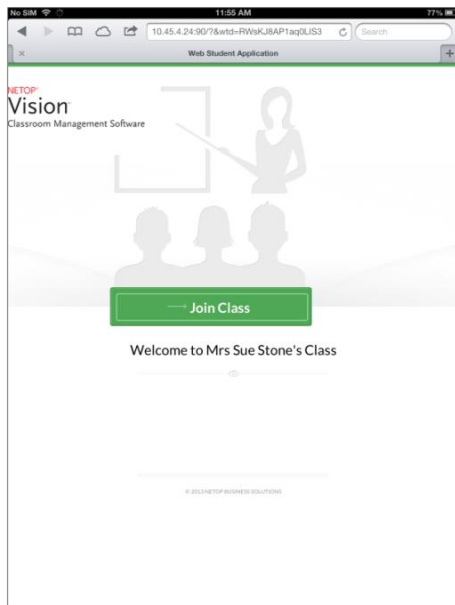


生徒用モジュールがインストールされている Windows コンピューターから接続している生徒の場合は画面の標準サムネイルが表示され、ブラウザーから接続している生徒の場合は静止画像が表示されます。

生徒のコンピューター、Mac、タブレット、スマートフォンでの表示

ブラウザー ベースの生徒

先生がクラスを開始している間に生徒がブラウザーで先生のクラス リンクを入力すると、生徒のホーム画面が開きます。

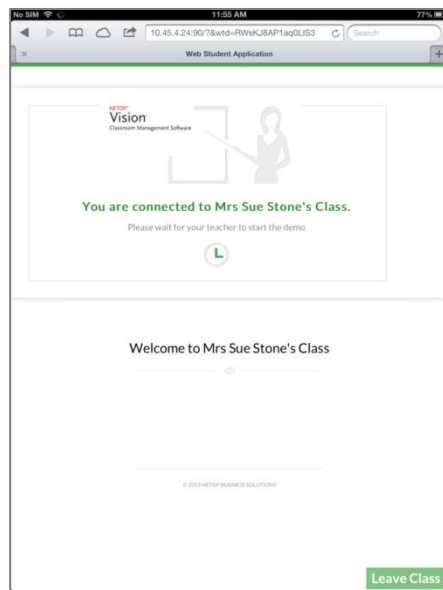


クラスに参加するには、生徒は [クラスに参加] ボタンをタップまたはクリックします。

生徒は開いた別の画面で自分の名前を入力する必要があります。

前の先生用コンピューターのスクリーンショットに示すように、そのクラスを担当する先生のコンピューターにはアイコンの下に生徒の名前が表示されます。

生徒がクラスに参加すると、生徒のコンピューターには「クラスへようこそ」と表示され、先生のコンピューターからデモを受信可能になります。

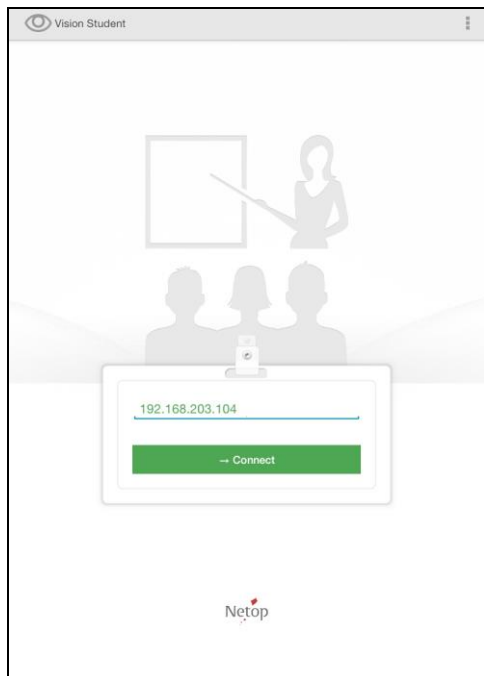


Netop Vision Student アプリケーションから接続している生徒

生徒が [Netop Vision Student] アイコン



を選択することで Student アプリケーションを開いた場合、生徒のホーム画面が開きます。



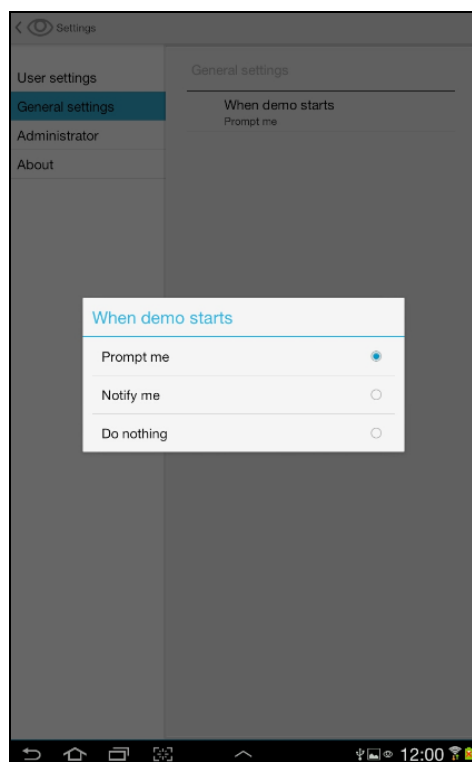
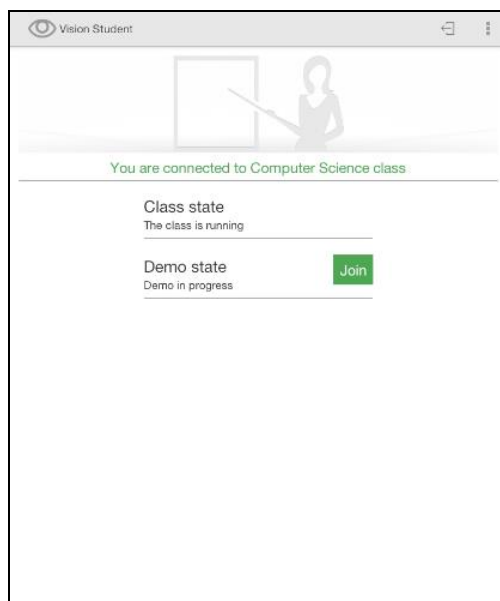
クラスに参加するには、生徒は先生の IP アドレスまたは先生のコンピューターの名前を入力し、[接続] ボタンをタップします。

生徒は開いた別の画面で自分の名前を入力する必要があります。

前の先生用コンピューターのスクリーンショットに示すように、そのクラスを担当する先生のコンピューターにはアイコンの下に生徒の名前が表示されます。

実際にクラスに参加するには、生徒は [クラスに参加] ボタンをタップする必要があります。

生徒がクラスに参加すると、生徒の画面に、先生のコンピューターで進行中のデモに参加可能になったことが示されます。



生徒は [一般設定] 領域で、デモが開始された場合に通知を受けられるかどうかを設定できます。

- [プロンプトを表示] - 生徒のデバイスでデモを開始するかどうかを生徒に尋ねるポップアップが表示されます。
- [通知を表示] - [通知] 領域に通知メッセージが表示されます。
- [何もしない] - 生徒が他のアプリケーションを使用している場合には何も行われません。

質問と回答

Q: ブラウザー ベースの生徒のデバイスは先生のコンピューターにどのように接続しますか？

A: 生徒のデバイスにはワイヤレス LAN 接続または有線接続 (コンピューター/Mac) が必要です。

Q: 先生はブラウザー ベースの生徒のデバイスを既存のクラスルームに追加できますか？

A: ブラウザー ベースの生徒のデバイスを、コンピューターを追加するときと同じ方法でクラスルームに追加することはできません。ブラウザー ベースの生徒のデバイスで構成されるクラスルーム、またはコンピューターとブラウザー ベースのデバイスが混在するクラスルームはオープン クラスルームとして作成する必要があります。

Q: 生徒はオープン クラスルームに参加するために何が必要ですか？

A: Mac、タブレット、スマートフォン、その他のモバイル デバイスからオープン クラスルームに参加するために何もインストールする必要はありませんが、クラスルームに接続するには、生徒のデバイスでブラウザー (Safari、Internet Explorer、Google Chrome、Mozilla Firefox など) が使用可能でなければなりません。

Q: 先生が TeachPad、Vision&Hand、または VisionMobile を使用しているときに [デモ] をクリックした場合、すべてのデバイスがデモを受信しますか？

A: はい

Q: Vision@Hand とブラウザー ベースの生徒用モジュールは連携しますか？

A: はい

Q: ブラウザー ベースの生徒のデバイスではデモ機能に違いや制限はありますか？ クラス全体だけでなく個々の生徒や一部の生徒のみにデモを行えますか？

A: はい。クラス全体だけでなく、個々の生徒または一部の生徒を選択してデモを行うことができます。ただし、ウィンドウ モードや最小化モードでデモを行うことはできません。さらに、全画面モードでデモを行っている場合でも、Web ブラウザーからデモを閲覧している生徒のキーボード、マウス、その他のコントロールをロックすることはできません。

Q: ブラウザー ベースの画面共有の速度は Vision Pro の高速画面共有に匹敵しますか？ これは高速ですか？ ブラウザー ベースの画面共有は Vision よりも Vision Pro での方が高速ですか？

A: 画面共有テクノロジーはすべてのデバイスで同じです。ただし、ブラウザー ベースのデバイスへの画面転送では、帯域幅を節約するためフレーム レートが低くなります。ブラウザー ベースのデバイスでは、更新時にわずかな遅延が生じることがあります。転送速度は Vision と Vision Pro で

同じです。

Q: ブラウザーからの生徒の参加を可能にする Web サービスはいつ開始されますか? セキュリティ上の問題はありますか?

A: 生徒は先生がオープンクラスを開始した場合にのみ参加できます。先生がクラスを停止すると、Web サービスは利用できなくなります。先生が Vision を終了すると、Web サービスは利用できなくなります。

Q: 同じクラスに何人の生徒が接続できますか?

A: 一定のパフォーマンスが得られる生徒の最大数は 30 人です。

Q: たとえば 5 分など、一定時間を経過すると自動的にロックするように生徒のデバイスが設定されている場合にはどうなりますか?

A: その生徒は自動的にクラスを終了します。